

ERNC KLKPrint

Оглавление

1. Лицензионное соглашение	2
2. Инструкция по использованию	3
3. Активация программы	4
4. Новое в версии 5.0	5
5. Особенности обновления до версии 5.0	6
6. Новое в версии 5.4	7
7. Новое в версии 6.0	8
8. Новое в версии 7.0	9
9. Новое в версии 8.0	10


2017 г. Новороссийск.

Лицензионное соглашение





1. Выполняя установку, копирование или иные действия с использованием программного продукта KLKPrint, Вы соглашаетесь следовать условиям настоящего соглашения.
2. Программный продукт KLKPrint распространяется бесплатно. Условия поставки корректурных материалов для загрузки в программу регулируется отдельным соглашением.
3. Поставка ключей активации возможна только при существовании действующего соглашения на поставку корректурного материала для программы KLKPrint. Ключи активации поставляются на основании высланного Вами файла запроса активации, который формируется в программе KLKPrint. Может быть поставлено любое количество ключей активации, но действующим является последний высланный ключ активации.
4. В соответствии с условиями данной лицензии, компания ElectroRadioNavigational Chamber Ltd. (далее ERNC) предоставляет Вам неэксклюзивную, неисключительную, бессрочную, действующую во всех странах мира лицензию без права ее передачи и сублицензирования третьим лицам. Авторские и иные права интеллектуальной собственности в отношении программного продукта KLKPrint сохраняются за ERNC.
5. Программный продукт KLKPrint может быть установлен и использоваться на ОДНОМ компьютере. Если Вы не активируете легальный регистрационный ключ, либо не сохраняете в секрете ключи активации, тем самым Вы нарушаете условия данного лицензионного соглашения. Любое действие, предпринятое с целью обойти установленное для данного программного продукта процедуру регистрации, является нарушением данного лицензионного соглашения. Вы не имеете права проводить обратную разработку, декомпиляцию и дизассемблирование данного программного продукта.
6. Компания ERNC оставляет за собой право вносить любые изменения в программный продукт KLKPrint. Если между Вами и компанией ERNC существует действующее соглашение на поставку корректурного материала для программы KLKPrint, то компания ERNC обязуется снабдить Вас новой версией программы.


Инструкция по использованию

1. Загрузка выпуска калек.

Для загрузки необходимо нажать кнопку  и выбрать присланный файл с калками. Например: «klk1250.stf». Данное имя файла обозначает, что в нём находятся калки 50-го выпуска 2012 года. Все калки из данного выпуска будут автоматически разархивированы и помещены в каталог «...\TRACINGS\2012\50» находящийся в каталоге, где установлен печатный модуль. (С версии 6.0 каталог изменён. См. раздел 7.) Подкаталоги с годом и номером недели создаются автоматически.

2. Печать калек.

Для открытия корректуры необходимо нажать кнопку  и выбрать RTF-файл с калкой. Калка отображается на экране в масштабе 1:1 т.е. именно в таком виде она будет распечатываться. В случае если калка отобразилась в нескольких цветах (многослойная), а у вас в наличие только черно-белый принтер, вы можете “разделить” калку. В этом случае, цветная калка будет разделена на несколько черно-белых калек. Выбор нужной черно-белой калки производится кнопками  . Калка выводится на печать кнопкой .

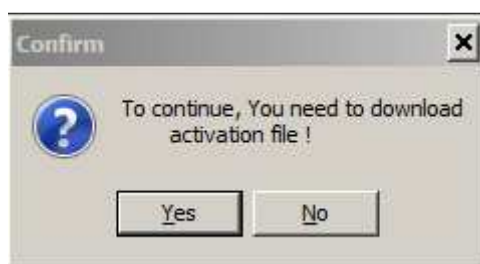
Для выбора и печати сразу нескольких калек, нажать на кнопку  (первая калка из нужного выпуска должна быть уже загружена). Для распечатки поставить «галочку» или у выбранных карт, или у комплектов. Затем нажать «Print Selected».

3. При работе с печатным модулем, желательно проверить в ручную одну или две калки на точность нанесения информации. Возможны искажения из-за дефектов в печатном устройстве. В лазерном принтере возможна деформация вследствие перегрева бумаги. В струйном принтере возможен износ деталей механизма привода печатающей головки! В этих случаях будут наблюдаться равномерные искажения на всех калках выпуска!

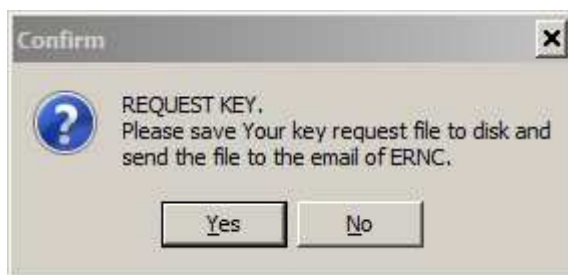
Ваша версия программы может незначительно отличаться от описанной в данном руководстве.

Активация программы

1. Если программа не активирована, то при запуске будет показано следующее окно с предложением загрузить файл активации:



2. Если клиент уже имеет в наличии полученный от ERNC файл активации «*.prm», то следует выбрать «Yes» и указать в диалоге путь к указанному файлу. После загрузки этого файла программа будет активирована и при следующих запусках не требует каких-либо действий. Для активации подходит только файл высланный клиенту в ответ на запросный файл.
3. Если у клиента нет файла активации, то следует выбрать кнопку «No», после чего будет показано следующее окно:



Здесь предлагается создать запросный файл и послать его на адрес ERNC.

4. При выборе кнопки «Yes» будет показан диалог сохранения запросного файла с расширением *.rqt. Сохраненный файл следует послать в адрес ERNC. В ответ будет выслан файл «ShipName.prm», который следует загрузить, как указано в пункте 2.

Новое в версии 5.0

- Программа KLKPrint версии 5.0 поддерживает новый формат файлов корректуры. Теперь программа открывает только кальки, предназначенные для данного пользователя. Открытие PTF-файлов сформированных для других судов невозможно.
- Программа KLKPrint версии 5.0 открывает кальки всех старых форматов, которые высылались на судно ранее (до выхода текущей версии).
- Клиент может установить только одну копию программы на одном компьютере, на котором будет производиться печать калек.
- Клиент имеет право переустанавливать программу любое количество раз на различные компьютеры. Но вся новая корректура будет открываться только на последней установленной копии. Не гарантируется возможность открытия ранее полученной корректуры на новой установленной копии.
- ВНИМАНИЕ. Если клиент запросит ключ активации для другого судна, то последующая корректура не откроется на судовой версии.
- В панель инструментов добавлена кнопка «Tools» с выпадающим меню:



«Request Key» - позволяет создать новый запрос активации из окна уже активированной и запущенной программы.

«Load Key» - позволяет загрузить новую активацию для уже активированной программы.

«Load Update» - предназначен для загрузки возможных обновлений программы.

«Get Information» - создает файл с данными установки для отсылки в ERNC. Это позволит быстрее оказать помощь при возникновении проблем.

Особенности обновления до версии 5.0

- Обновление программы KLKPrint до версии 5.0 возможно путем копирования присланных от ERNC файлов в папку с установленной программой или запуском нового инсталлятора. Если предыдущая инсталляция производилась в папку не по умолчанию, то во время новой инсталляции следует выбрать папку установки со старой версией. Не забудьте закрыть старую версию программы, если она запущена.
- После обновления старая активация остается действительной. Но если, все-таки, программа потребует активацию, то пришлите нам новый запрос. Возможно, новая версия программы откроется, но последующая корректура не будет открываться. В этом случае надо сделать запрос новой активации из окна программы командой «Request Key» и после её получения загрузить командой «Load Key» (см. раздел выше).

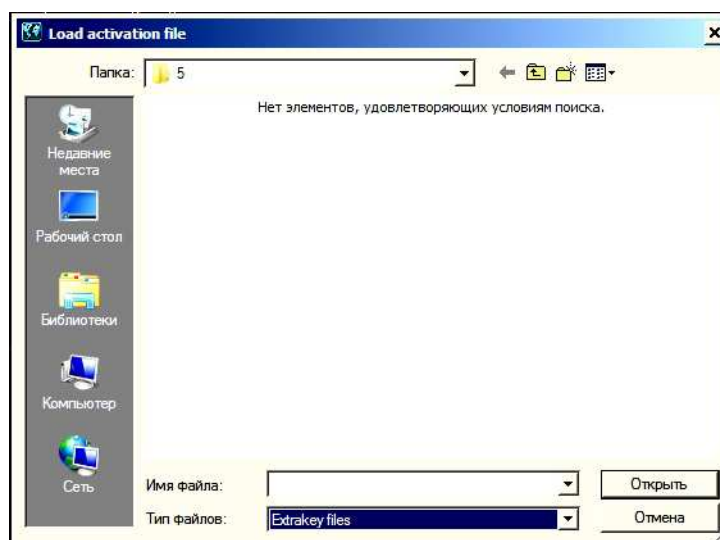
При возникновении любых проблем для быстрого их решения поможет посылка нам информации в файле с расширением *.KPI, который создается командой «Get Information».

Новое в версии 5.4

Программа версии 5.4 и выше имеет возможность загружать дополнительный файл ключей с расширением *.pra.

Загрузка этого файла позволяет открывать файлы корректуры, которая была закодирована старыми ключами. Под старыми ключами следует понимать активации, которые были установлены ранее, до переустановки программы и других случаев замены активации. При этом не требуется перекодирование и повторная отсылка предыдущей корректуры.

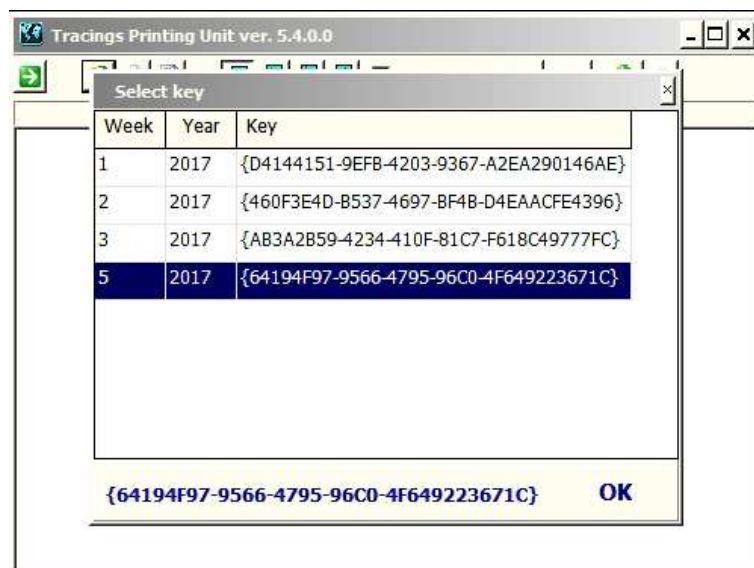
Загрузка дополнительных ключей (которые высылаются ERNC) производится тем же пунктом меню «Load Key», что и загрузка активации. Но следует выбрать другой тип файлов:



После загрузки PRA-файла в меню инструментов отобразится пункт «Use extra key». Строки «[on]» и «[off]» сигнализируют о том, включена ли опция. Индикация включения опции так же видна в информационной панели главного окна:



По умолчанию опция отключена. Если включить данную функциональность через команду меню «Use extra key», то после выбора PTF-файла корректуры, закодированной предыдущими ключами, будет показано следующее окно:



Программа пытается подобрать подходящий ключ автоматически, но можно произвести выбор вручную. Колонки «Week» и «Year» показывают начало действия ключа. Для продолжения следует нажать «OK».

Если Вы имеете версию программы 5.4 и выше, но в меню загрузки ключей отсутствует возможность выбора файлов с расширением «*.pra», то следует обратиться в нашу компанию для разблокировки данной возможности.

Новое в версии 6.0

В последних версиях Windows пользователю без привилегий администратора может не хватить прав для записи файлов в папке «Program Files». Для устранения этой проблемы в версии 6.0 папка «TRACINGS», в которой хранятся PTF-файлы с кальками, перенесена в системную директорию:

«C:\Users\[ИмяПользователя]\AppData\Local\KLKPtf\».

Для Windows ниже Win XP и ниже:

«C:\Documents and Settings\[ИмяПользователя]\Local Settings\KLKPtf\»).

Данная директория по умолчанию скрытая.

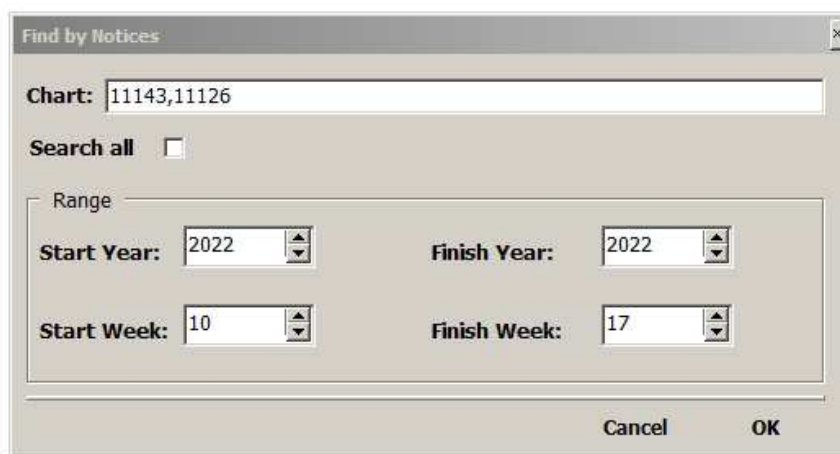
В окне вывода сообщений об ошибках добавлена кнопка «Screenshot», с помощью которой можно сохранить в файл снимок главного окна программы (НЕ окна с сообщением об ошибке).

Новое в версии 7.0

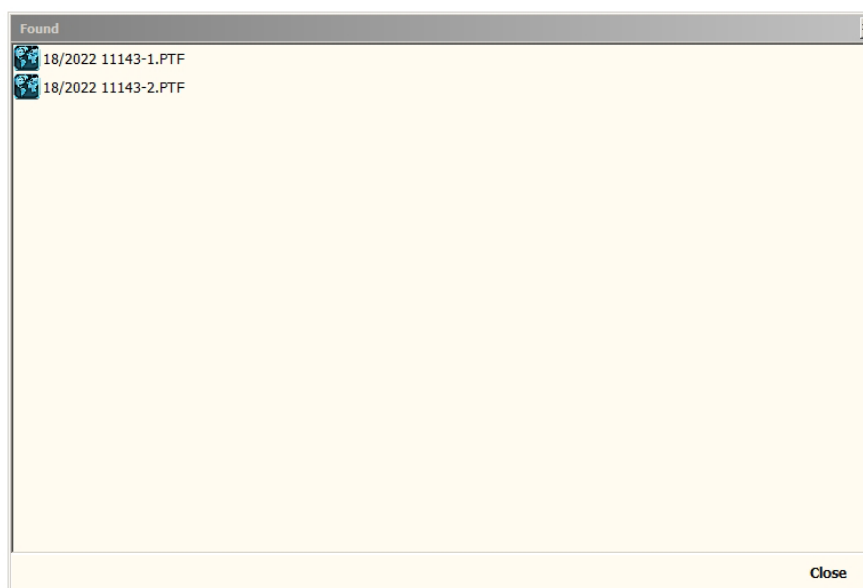
Добавлена возможность открывать и распечатывать кальки формата TRG(разработанный ERNC формат векторных калек, который используется в программе ERNC-JetUpdate и других продуктах). От пользователя не требуется никаких дополнительных действий при использовании указанных калек, так как они представляют собой обычные PTF-файлы.

Новое в версии 8.0

Кнопка с изображением бинокля открывает диалог поиска корректурных калек среди ранее загруженных по диапазону выпусков корректуры.



В поле «Chart» вводится перечень искомых карт через запятую. С помощью полей «Range» устанавливается диапазон выборки. Если включен «Search all», то поиск происходит среди всех ранее загруженных калек. Найденные кальки отображаются в следующем окне в виде иконок с подписью номера корректуры и имени файла.



Двойной клик на иконке открывает экземпляр программы с загруженной калькой.